

BAT
AP

EXAMEN BLANC DES SVTEEBH

I. Evaluation des Ressources

10 pts

Partie A : Evaluation des savoirs

2 pts

Exercice 1 : QCM. Relevez la réponse exacte

0,5x4=2 pts

Questions	1	2	3	4
Reponses				

1. Le pétrole est une roche sédimentaire d'origine

- a. détritique
- b. organique
- c. biologique
- d. chimique

2. Un individu est déclaré séropositif lorsque son sang :

- a. est de couleur rouge sombre
- b. contient des anticorps spécifiques
- c. contient des anticorps spécifiques
- d. ne contient pas d'anticorps spécifiques
- e. ne contient plus d'anticorps

3. Les éléments figurés du sang qui interviennent dans la défense de l'organisme sont :

- a. les hématies
- b. les leucocytes
- c. les thrombocytes
- d. les hormones

4. La forme infectante du plasmodium est :

- a. un sporozoïte
- b. un mérozoïte
- c. un trophozoïte
- d. une schizonte

Exercice 2 :

1. définir les termes suivants

0,5x4=2 pts

Immunodéficience ;

Bipartition ;

sédimentation ;

asepsie

Partie B : Evaluation des savoir-faire et savoir-être

6 pts

Exercice 1 : notion d'anomalie

3 pts

La figure suivante représente les résultats d'un examen concernant le fœtus d'une femme enceinte avant accouchement.

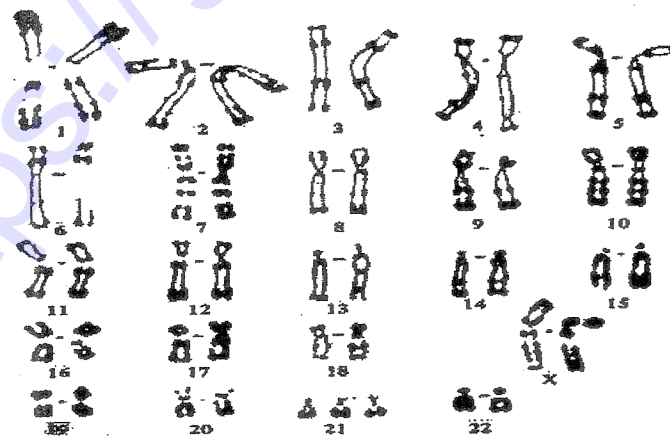


Figure 3

1. Préciser la nature de cette figure

0,5 pt

2. Indiquer deux buts de la réalisation de cet examen.

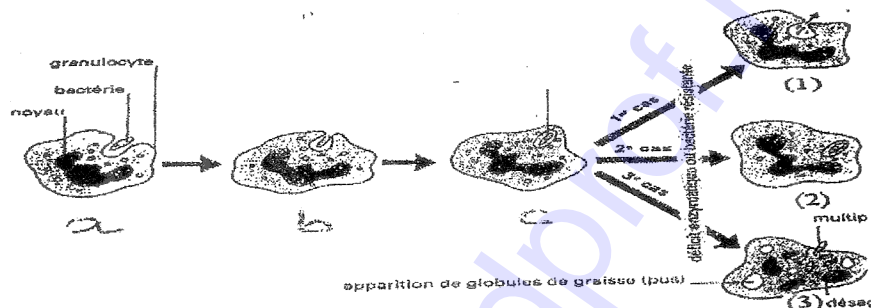
0,25x2=0,5 pt

3. Relever le sexe de ce fœtus ; justifier votre réponse. 0,25x2=0,5 pt
4. Cette figure présente une anomalie : laquelle ? 0,5 pt
5. Quel nom donne-t-on à cette anomalie ? 0,5 pt
6. Proposer une formule chromosomique. 0,5 pt

Exercice 2 : défense de l'organisme 3 pts

Le document 2 ci-dessous présente un mécanisme de défense immunitaire de l'organisme après l'ouverture accidentelle de la peau d'un élève. Quelques minutes après cette blessure l'élève observe les réactions suivantes : douleur, gonflement.

1. Identifier ce mécanisme. 0,25 pt
2. Sans reprendre ce schéma en vous servant des lettres 0,25x3=0,75 pt
2. Relever les trois devenir probable à la fin de ce mécanisme 0,25x3=0,75 pt
2. Quel nom donne-t-on à l'ensemble de ces réactions ? 0,25 pt
2. Proposer deux autres symptômes pouvant accompagner cette réaction ? 0,25x2=0,5 pt
3. Citer deux mesures que devrait effectuer cet élève pour éviter une infection 0,25x2=0,5 pt



II. Evaluation des Compétences 10 pts

Les cas ci-dessous présentent le suivi médical de deux élèves.

Observation: cas n°1

Le mois dernier Charlotte a entretenu un rapport sexuel non protégé avec un individu relativement inconnu. Depuis lors elle se sent fatiguée, elle présente une grippe, des courbatures. Aussi elle n'a pas vue ses règles.

Observation: cas n°2

De retour d'un cours séjour à l'est Cameroun le père de Nathan a rapporté un lièvre. Sans poser de questions, la maman de Nathan a préparé et toute la famille s'est régalée. Quelques jours plus tard plusieurs membres de la famille dont Nathan, présentaient les symptômes suivants : fièvre, fatigue, diarrhées, vomissements...

Consigne 1. Sous la forme d'une causerie éducative, expliquer à Charlotte et Nathan quelques conséquences de leurs actes. 3 pts

Consigne 2. Dans un exposé bref, explique à tes camarades pourquoi le Médecin a exigé des examens, avant tout traitement ; tout en précisant pourquoi il a demandé de refaire le test du VIH 3 mois plus tard ? 3 pts

Consigne 3. Sachant que les résultats des examens effectués par Charlotte et Nathan étaient positifs respectivement au VIH et à la goutte épaisse, proposer sous la forme d'une affiche, deux comportements qu'auraient dû adopter Charlotte et Nathan pour éviter de se faire contaminer. 4 pts

Grille d'évaluation :

Critères	Pertinence de la production	Maîtrise des connaissances scientifiques	Cohérence de la production
Consignes			
Consigne 1	1	2	1
Consigne 2	1	1	1
Consigne 3	4	1	1