



Noms :

Date :

Prénom :

N° DUREE : 2H ; Classe : 3^e



EXAMEN BLANC DE FIN D'ANNEE 2019/2020

Compétence visée: identifier les microbes et lutter contre la maladie à protozoaire

NOTES D'EVALUATION

I. Evaluation des ressources :/10

II. Evaluation de compétence :/10

NOTE TOTALE :/20

APPRECIATION AU NIVEAU DES COMPETENCES

| NON ACQUIS (NA) | EN COURS D'ACQUISITION (EA) | ACQUIS (A) |
|-----------------|-----------------------------|------------|
| | | |

I- ÉVALUATION DES RESSOURCES

/ 10 points

PARTIE A : EVALUATION DES SAVOIRS

3 pts

EXERCICE 1 : Questions à choix multiples (QCM) 0,5 x 4=2pts

Chaque série de propositions suivantes comporte une seule réponse exacte. Identifier cette réponse et relever uniquement le numéro suivi de la lettre correspondante.

1. Parmi les réactions suivantes, celle qui correspond à une réponse immunitaire spécifique est

- | | |
|--|---|
| a. La réaction inflammatoire ; | c. La phagocytose ; |
| b. La sécrétion des anticorps dans le sang ; | d. L'action de la peau et des muqueuses |

2. La contamination par la fièvre Ebola peut se faire

- a. Par piqure d'un moustique
- b. Par consommation d'une eau souillée par des bactéries diverses
- c. Par contact direct avec les animaux ou personnes susceptibles d'être infectés par un filovirus
- d. Par une consommation exagéré s'alcool et de stupéfiants

3. L'altération

- a. Est une étape qui succède à l'érosion
- b. La mise en solution de tous les constituants d'une roche
- c. La désagrégation d'une roche sous l'action des agents atmosphériques en surface ou par les eaux souterraines
- d. La première étape de l'érosion après le transport

4. La circulation du sang au sein des cavités du cœur :

- a. se fait dans deux sens contraires, pour la partie droite et pour la partie gauche du cœur ;
- b. se fait dans un seul sens : des ventricules vers les oreillettes ;
- c. est déterminée par la position et le mouvement des valvules ;
- d. est indépendant des valvules du cœur.

Exercice 2: Questions à réponses ouvertes

1- Citer quatre voies de pénétration des microbes dans l'organisme.

0,5pt

2- Donner deux usages que l'homme peut faire de l'argile au quotidien

0,25x2=0,5pt

t.me/KamerHighSchool

PARTIE B: Evaluation des savoir-faire (7 pts)

Exercice 1: Maitrise de l'appareil la circulatoire

/2,5 pts

Une étude de contraction du cœur d'un individu a été réalisée par un médecin à l'aide de son stéthoscope. Il ressort de cette étude une succession et une répétition d'un certain nombre des phénomènes observés sur le **document 1** montrant le fonctionnement de son cœur. Les schémas A, B et C illustrent ces phénomènes.

1. En vous servant des chiffres portés par le schéma A annoter là.

1pt

2. Entre les chiffres **3** et **4**, se trouve un système – porte.

a. Quel nom peut –on donner à cet élément

0,25 pt

b. En déduire son rôle dans la circulation sanguine.

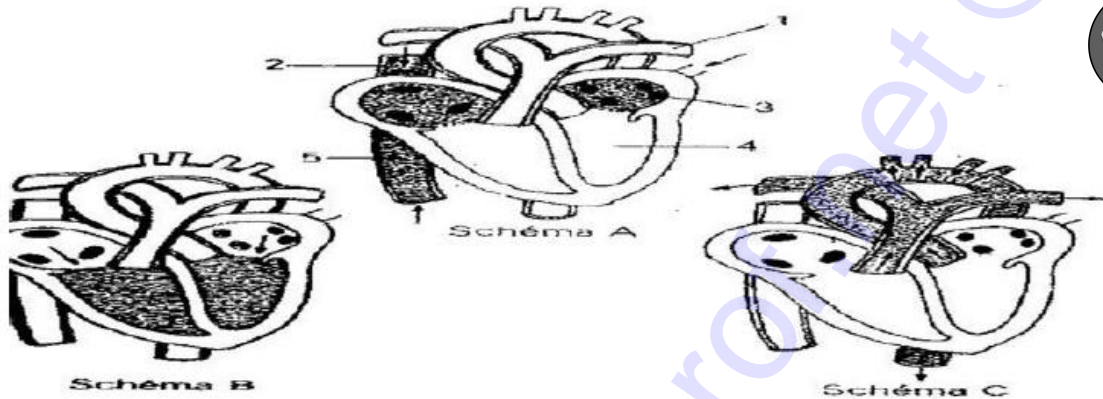
0,25 pt

3. a. Expliquer en décrivant les phénomènes observés en en **A, B et C.**

(0,25 x 3) =0,75pt

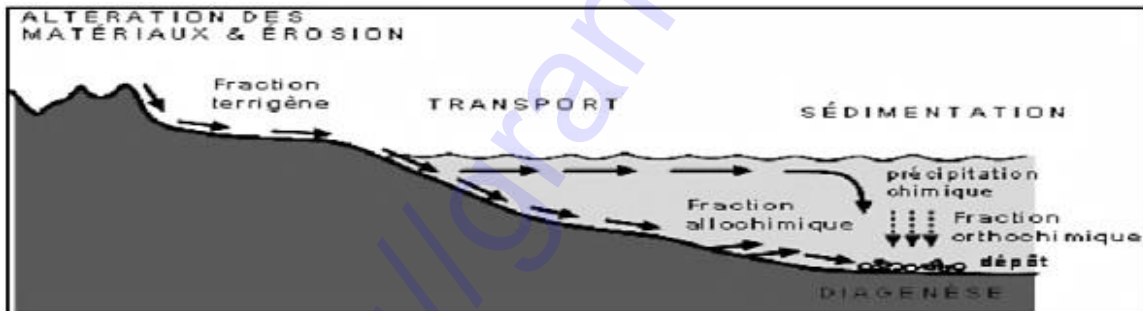
b. Proposer un nom à l'ensemble des phénomènes observés.

0,25 pt



Exercice1: Le processus sédimentaire. (2,25 pts)

Le schéma suivant illustre ce qui se produit après l'action des facteurs d'altération sur les matériaux exposés.



- 1- Relever les étapes du processus qui aboutit à la formation d'une roche sédimentaire ; (0,5 pt)
- 2- Déterminer deux agents qui interviennent à l'étape 1 et 2. (0,5 pt)
- 3- Nommer le processus qui permet de transformer les sédiments en roches sédimentaires. (0,25 pt)
- 4- A partir de ces informations, retracer un cycle sédimentaire complet. (0,5 pt)
- 5- Citer deux types de roches sédimentaires rencontrées ici en proposant un exemple pour chaque cas. (0,5pt)

Exercice 3: Curiosité pour la découverte des causes des phénomènes biologiques. (2,5pts)

Des études ont été réalisées pour déterminer l'origine de l'apparition des symptômes de la phase de SIDA déclaré. Chez une grande partie des personnes séropositives, les **maladies opportunistes** (*maladies qui apparaissent lorsque les défenses immunitaires sont trop faibles*) apparaîtront quelques années après leur contamination alors que d'autres ne sont toujours pas malades 20 ans après. Les **documents 1 et 2** montrent respectivement : un groupe de patients séropositifs au VIH et un groupe de patients séropositifs au VIH dont la maladie a été retardée.

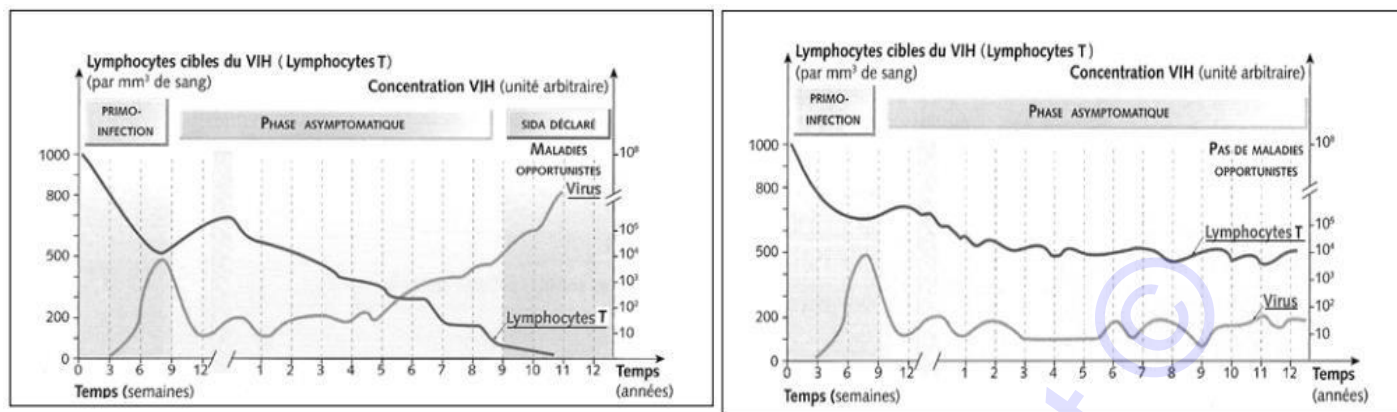
1. Indiquer grâce au document 1, le temps nécessaire à l'apparition des maladies opportunistes. **0,5 pt**

2. Déterminer grâce au document 1 et au texte introductif, les causes de ces maladies opportunistes.

0,5 pt

3. Expliquer pourquoi les patients du document 2 n'ont pas de maladies opportunistes. **0,5pt**

4. Proposer deux mesures à adopter par les séropositifs pour éviter de développer ces maladies. **1pt**



II. ÉVALUATION DES COMPÉTENCES / 10pts

Compétence visée : identifier les microbes et lutter contre la maladie à protozoaire



Situation de vie contextualisée :

Mohamadou et sa famille résident dans l'un des quartiers marécageux et sale de la ville de Douala. Il n'y a pas de caniveaux et les ordures sont versées à chaque bout de chemin. Des enfants aiment bien jouer dans les flaques d'eaux qui stagnent dans chaque creux formé dans la route principale du quartier.

La société HySaCam ayant été interpellée par la communauté urbaine de cette localité vous appelle pour sensibiliser ces citoyens sur le respect des règles d'hygiène afin d'éviter les maladies microbiennes.

Consigne 1 :

Dans le cadre de cette sensibilisation de la population de ce quartier vous parlerez des risques qu'elle court en restant dans une telle insalubrité et ceci doit être rédigé en français facile et grammaticalement correct. Il doit respecter les étapes indiquées dans la fiche d'aide.

Fiche d'aide :

- 1- Tu peux par exemple les expliquer ce que c'est que les microbes et où on peut les trouver.
- 2- Citer quelques maladies liées à chacune des catégories des microbes.
- 3- Les expliquer comment se prémunir de ces maladies.

4pts

Consigne 2 :

Bambino la fille cadette de cette famille a 4 ans et la nuit dernière elle a convulsé après avoir présenté une forte fièvre et une sudation abondante. Suite aux examens que vous avez prescrits en tant que médecin, il ressort que l'enfant présente une anémie sévère et la présence dans certains globules rouges (hématies) d'un parasite protozoaire. Rédige en un paragraphe et selon l'ordre de la fiche d'aide, un commentaire pour expliquer aux parents de Bambino ce qui lui est arrivée et comment ils peuvent faire pour que de telle situation n'arrive plus à l'avenir.

3pts

Fiche d'aide :

- 1- Tu diras aux parents de quoi souffre l'enfant en indiquant le germe responsable, l'agent vecteur et les autres symptômes de la maladie.
- 2- Tu leur poseras cinq (05) questions quant aux conditions d'hygiène de leur vie, afin de mieux les sensibiliser sur l'origine de la maladie.

Consigne 3 :

Dans le cadre des activités la célébration de la journée de lutte contre cette maladie Tu pourras écrire une affiche qui met exergue cinq conseils quant aux règles d'hygiène à suivre pour éviter une autre survenue de la maladie dans leur famille.

3pts

GRILLE D'ÉVALUATION:

| Critères d'évaluation | Maîtrise des connaissances | Cohérence de la production | Pertinence de la production | Critères de perfectionnement |
|-----------------------|----------------------------|----------------------------|-----------------------------|------------------------------|
| Consigne 1 | 1,5 pt | 0,75 pt | 1 pt | 0,25 pt |
| Consigne 2 | 1 pt | 0,75 pt | 1 pt | 0,25 pt |
| Consigne 3 | 1,25 pt | 0,75 pt | 1 pt | 0,50 pt |

« L'échec est un choix, le succès un mérite...il faut semer dès maintenant ce qu'on voudra récolter demain » Kwenteh

t.me/KamerHighSchool